

## 屏東縣政府 函

地址：900219屏東縣屏東市自由路527號  
承辦人：劉全貴  
電話：08-7320415#3674  
傳真：08-7323291  
電子信箱：a002303@oa.pthg.gov.tw

受文者：屏東縣林邊鄉崎峰國民小學

發文日期：中華民國112年12月28日

發文字號：屏府教前字第11274132400號

速別：普通件

密等及解密條件或保密期限：

附件：如主旨 (4841700\_11274132400\_1\_4841700\_11274132400\_1.pdf)

主旨：檢送112年第50週「定點學校傳染病監視週報」，請查照。

說明：

- 一、依據衛生福利部疾病管制署112年12月22日疾管疫字第1121200368號函辦理。
- 二、本(112)年第50週(下稱本週)校園監測資料顯示，類流感、腸病毒及發燒平均罹病率與前三週平均值持平，請持續關注校園疫情變化及加強學童個人衛生習慣；各症狀趨勢詳如附件。
- 三、衛生福利部疾病管制署同時監測健保就診趨勢、社區病原體等資料，類流感監測結果為現處流感流行期，本週就診病例占比與前一週持平；近四週合約實驗室分離呼吸道病原體以腺病毒為多，其次為流感病毒、副流感病毒，另有呼吸道融合病毒及新冠病毒等，社區B型流感病毒占比略升；目前流感等呼吸道病毒於社區活動度持續；上呼吸道感染群聚通報以校園為多，檢出以流感病毒為主。

- 四、為避免校園發生流行疫情，請加強宣導學童落實個人衛生，生病不上課；如有疑似群聚事件，請立即通知衛生單位，以利採取相關防疫措施。
- 五、本週全國志願參與衛生福利部疾病管制署「定點學校傳染病監視通報系統」累計774所國小及其附設幼兒園，完成通報率為99.6%，為維持監測資料代表性，請參與學校依時限完成通報作業。
- 六、有關學校傳染病監視通報情形，請逕至衛生福利部疾病管制署「學校傳染病監視通報系統 (<https://school.cdc.gov.tw>)」查詢。如有系統登入相關問題，請洽系統客服(02)2395-9825分機3066協助處理。

正本：本縣各國小及公立幼兒園

副本：本府教育處學前教育科



本案依分層負責規定授權業務主管決行

## 112 年第 50 週 (112.12.10 ~ 112.12.16) 學校傳染病監視通報分析

目前志願參與之國小及附設幼兒園每週進行學校傳染病監視通報作業

一、本(50)週校園監測資料顯示，類流感、腸病毒及發燒平均罹病率與前三週平均值持平，請持續關注校園疫情變化及加強學童個人衛生習慣。

二、本署同時監測全國門急診就診趨勢及社區病原體等資料，類流感監測結果為現處流感流行期，本週就診病例占比與前一週持平；近四週合約實驗室分離呼吸道病原體以腺病毒為多，其次為流感病毒、副流感病毒，另有呼吸道融合病毒及新冠病毒等，社區B型流感病毒占比略升；目前流感等呼吸道病毒於社區活動度持續；上呼吸道感染群聚通報以校園為多，檢出以流感病毒為主。

各項統計值計算邏輯：

- 1.通報率(%)=該週實際通報學校數/該週應通報學校數\*100%
- 2.學校罹病率(%)=該校生病人數/該校學生總人數\*100%
- 3.平均罹病率(%)=該週有通報學校之罹病率平均值
- 4.學校生病情形(%)=該校生病總人日數/該校學生應上課總人日數\*100%
- 5.平均生病情形(%)=該週有通報學校之生病情形平均值
- 6.學校生病學童生病仍上課情形(%)=該校生病仍上課總人日數/該校生病總人日數\*100%
- 7.平均生病學童生病仍上課情形(%)=該週有通報學校之生病學童生病仍上課情形平均值
- 8.學校生病學童生病在家休息情形(%)=該校生病在家休息總人日數/該校生病總人日數\*100%
- 9.平均生病學童生病在家休息情形(%)=該週有通報學校之生病學童生病在家休息情形平均值
- 10.學校生病學童生病住院情形(%)=該校生病住院總人日數/該校生病總人日數\*100%
- 11.平均生病學童生病住院情形(%)=該週有通報學校之生病學童生病住院情形平均值
- 12.該週期望值=前三年當週與前後各二週(共十五週)之平均罹病率平均值
- 13.各項疾病平均罹病率除紅眼症為‰外，其餘皆為%

備註：1.各項統計值係以小數點下二位或三位呈現。2.各項統計值較前三週平均值增減未達 10%者以持平標示。

一、本週學校傳染病監視通報基本資料：

	本週 (%)	前三週 平均值(%)	較前三週 平均值增減
通報率	99.6	100	—
全部疾病平均罹病率	1.22	1.29	—
平均生病情形	0.78	0.90	▼

二、疫情統計分析：

1. 全國各項症狀平均罹病率分析：

症狀名稱	平均罹病率				
	本週	前三週 平均值	較前三週 平均值增減	較期望值 增減	較111年 同期增減
類流感	0.20	0.19	—	▲	▲
腸病毒	0.12	0.13	—	▲	▲
腹瀉	0.06	0.12	▼	—	▼
發燒	0.80	0.81	—	▲	▲
紅眼症	0.037	0.041	▼	▲	▲
水痘	0.002	0.007	▼	▼	▲

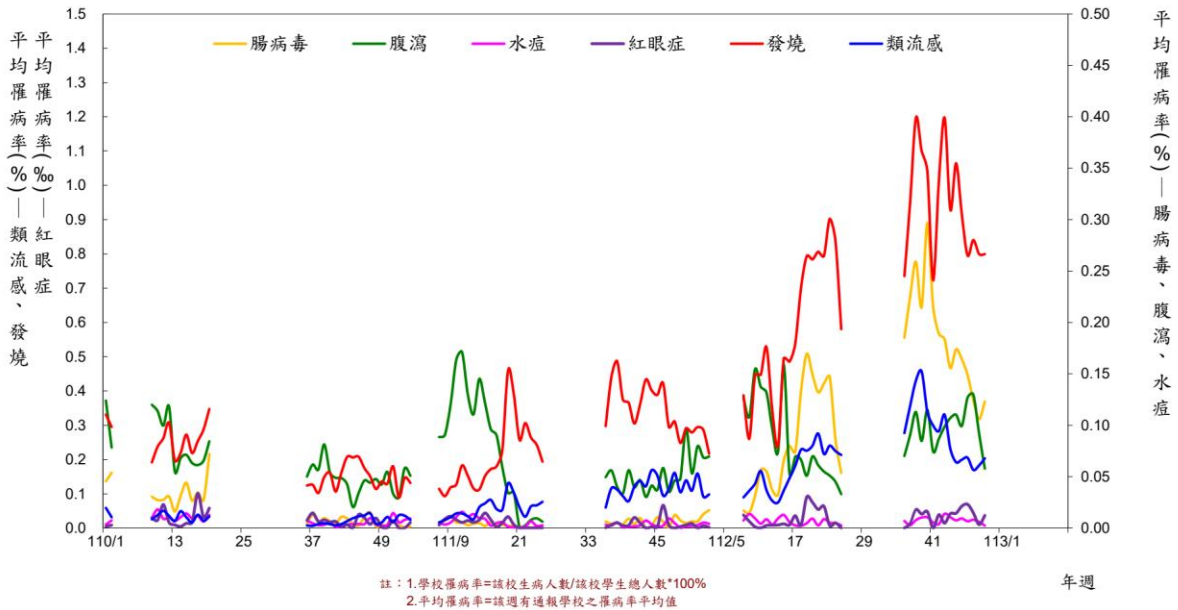
2. 各區各項症狀平均罹病率分析：

症狀名稱	類流感		腸病毒		腹瀉	
	本週	較前三週 平均值增減	本週	較前三週 平均值增減	本週	較前三週 平均值增減
台北區	0.27	▲	0.16	▼	0.15	▲
北區	0.45	▲	0.21	▲	0.03	▼
中區	0.17	▼	0.15	▲	0.05	▼
南區	0.12	—	0.06	▼	0.03	▼
高屏區	0.13	▼	0.13	▲	0.09	▼
東區	0.28	—	0.07	▲	0.00	▼

症狀名稱	發燒		紅眼症		水痘	
	本週	較前三週 平均值增減	本週	較前三週 平均值增減	本週	較前三週 平均值增減
台北區	1.09	—	0.011	▼	0.008	▼
北區	0.86	▲	0.008	▲	0.005	—
中區	0.76	—	0.000	▼	0.002	▼
南區	0.83	—	0.100	▲	0.001	▼
高屏區	0.68	▼	0.013	▼	0.000	▼
東區	0.50	▲	0.000	—	0.000	▼

### 3. 平均罹病率趨勢圖（症狀別）：

學校傳染病監視通報平均罹病率歷年趨勢圖--症狀別



### 4. 各縣市各項症狀平均罹病率分析：

#### 類流感

#### 腸病毒

#### 腹瀉

區別	縣市別	本週	前三週 平均值	較前三週 平均值增減	區別	縣市別	本週	前三週 平均值	較前三週 平均值增減	區別	縣市別	本週	前三週 平均值	較前三週 平均值增減
台北區	臺北市	0.14	0.11	▲	台北區	臺北市	0.19	0.18	—	台北區	臺北市	0.18	0.02	▲
	新北市	0.41	0.31	▲		新北市	0.08	0.19	▼		新北市	0.09	0.23	▼
	基隆市	0.22	0.31	▼		基隆市	0.36	0.13	▲		基隆市	0.33	0.08	▲
	宜蘭縣	0.28	0.17	▲		宜蘭縣	0.23	0.38	▼		宜蘭縣	0.16	0.11	▲
	金門縣	0.16	0.47	▼		金門縣	0.00	0.00	▼		金門縣	0.25	0.19	▲
北區	連江縣	0.00	0.00	—	北區	連江縣	0.26	0.09	▲	北區	連江縣	0.00	0.00	—
	桃園市	1.03	0.57	▲		桃園市	0.28	0.10	▲		桃園市	0.03	0.04	▼
	新竹市	0.07	0.14	▼		新竹市	0.16	0.21	▼		新竹市	0.07	0.03	▲
	新竹縣	0.31	0.11	▲		新竹縣	0.04	0.20	▼		新竹縣	0.01	0.13	▼
中區	苗栗縣	0.33	0.22	▲	中區	苗栗縣	0.25	0.20	▲	中區	苗栗縣	0.03	0.09	▼
	臺中市	0.25	0.09	▲		臺中市	0.15	0.08	▲		臺中市	0.06	0.10	▼
	彰化縣	0.05	0.04	▲		彰化縣	0.04	0.10	▼		彰化縣	0.04	0.04	—
南區	南投縣	0.16	0.75	▼	南區	南投縣	0.28	0.10	▲	南區	南投縣	0.03	0.19	▼
	雲林縣	0.03	0.05	▼		雲林縣	0.07	0.11	▼		雲林縣	0.02	0.08	▼
	嘉義市	0.21	0.10	▲		嘉義市	0.08	0.13	▼		嘉義市	0.14	0.16	▼
	嘉義縣	0.12	0.08	▲		嘉義縣	0.06	0.14	▼		嘉義縣	0.01	0.12	▼
高屏區	臺南市	0.14	0.22	▼	高屏區	臺南市	0.06	0.07	▼	高屏區	臺南市	0.04	0.15	▼
	高雄市	0.08	0.12	▼		高雄市	0.25	0.11	▲		高雄市	0.11	0.12	—
	屏東縣	0.13	0.12	—		屏東縣	0.07	0.11	▼		屏東縣	0.08	0.12	▼
東區	澎湖縣	0.31	0.41	▼	東區	澎湖縣	0.00	0.16	▼	東區	澎湖縣	0.02	0.16	▼
	花蓮縣	0.53	0.64	▼		花蓮縣	0.00	0.09	▼		花蓮縣	0.00	0.16	▼
	臺東縣	0.16	0.11	▲		臺東縣	0.10	0.00	▲		臺東縣	0.00	0.07	▼

#### 發燒

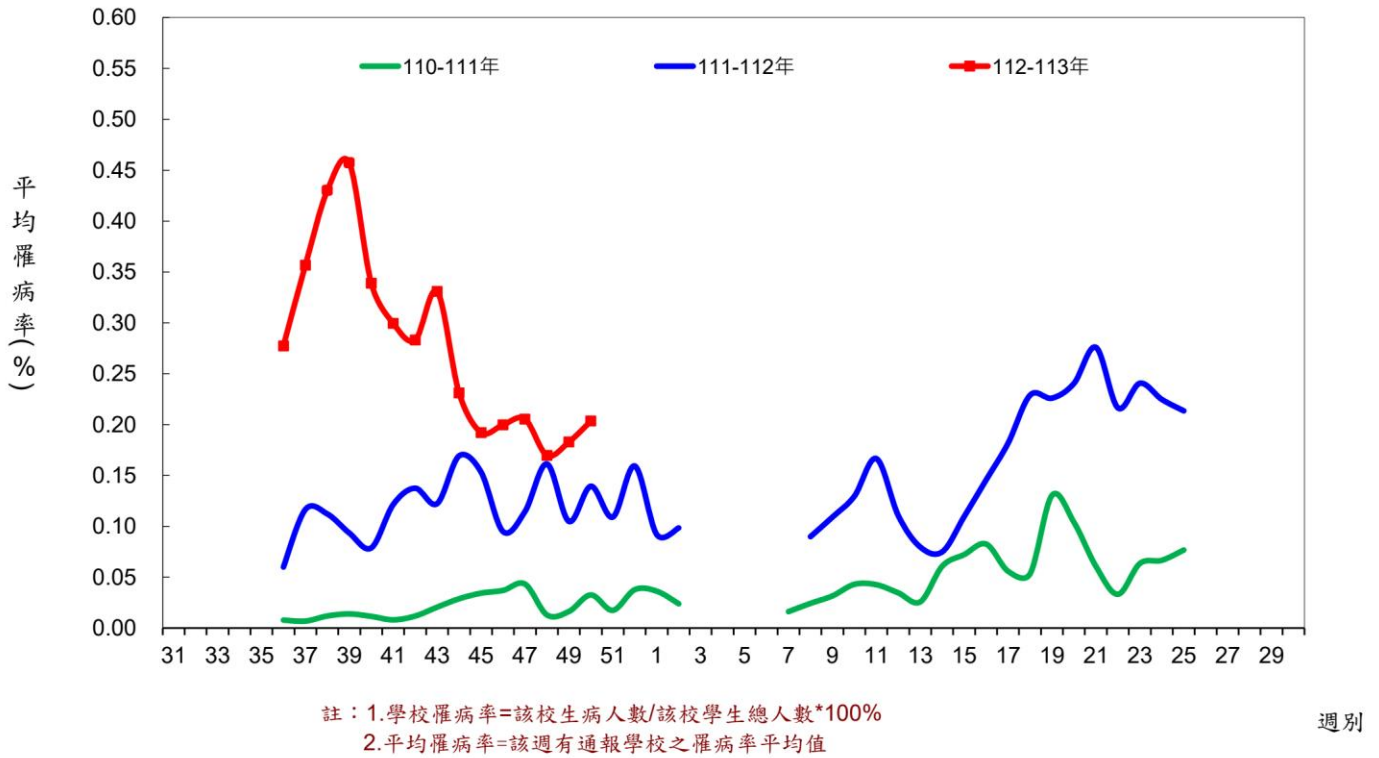
#### 紅眼症

#### 水痘

區別	縣市別	本週	前三週 平均值	較前三週 平均值增減	區別	縣市別	本週	前三週 平均值	較前三週 平均值增減	區別	縣市別	本週	前三週 平均值	較前三週 平均值增減
台北區	臺北市	0.44	0.65	▼	台北區	臺北市	0.000	0.026	▼	台北區	臺北市	0.000	0.002	▼
	新北市	1.16	1.25	—		新北市	0.034	0.005	▲		新北市	0.005	0.009	▼
	基隆市	1.13	1.18	—		基隆市	0.000	0.000	—		基隆市	0.041	0.036	▲
	宜蘭縣	1.12	1.13	—		宜蘭縣	0.000	0.079	▼		宜蘭縣	0.012	0.005	▲
	金門縣	2.66	1.89	▲		金門縣	0.000	0.078	▼		金門縣	0.000	0.000	—
北區	連江縣	0.38	1.21	▼	北區	連江縣	0.000	0.000	—	北區	連江縣	0.000	0.178	▼
	桃園市	0.61	0.50	▲		桃園市	0.042	0.013	▲		桃園市	0.023	0.011	▲
	新竹市	0.31	0.41	▼		新竹市	0.000	0.063	▼		新竹市	0.000	0.000	—
	新竹縣	0.88	0.73	▲		新竹縣	0.000	0.000	—		新竹縣	0.000	0.003	▼
中區	苗栗縣	0.99	0.61	▲	中區	苗栗縣	0.000	0.000	—	中區	苗栗縣	0.001	0.004	▼
	臺中市	0.72	0.65	▲		臺中市	0.000	0.099	▼		臺中市	0.004	0.014	▼
	彰化縣	0.69	0.59	▲		彰化縣	0.000	0.000	—		彰化縣	0.000	0.000	—
南區	南投縣	0.94	1.19	▼	南區	南投縣	0.000	0.000	—	南區	南投縣	0.000	0.001	▼
	雲林縣	0.55	0.80	▼		雲林縣	0.000	0.018	▼		雲林縣	0.000	0.000	—
	嘉義市	1.23	1.05	▲		嘉義市	0.102	0.000	▲		嘉義市	0.004	0.010	▼
	嘉義縣	0.78	0.82	—		嘉義縣	0.000	0.009	▼		嘉義縣	0.000	0.015	▼
高屏區	臺南市	0.93	1.00	—	高屏區	臺南市	0.276	0.107	▲	高屏區	臺南市	0.003	0.004	▼
	高雄市	0.85	0.95	▼		高雄市	0.000	0.000	—		高雄市	0.000	0.000	—
	屏東縣	0.61	0.79	▼		屏東縣	0.000	0.136	▼		屏東縣	0.000	0.000	—
東區	澎湖縣	0.34	0.47	▼	東區	澎湖縣	0.141	0.000	▲	東區	澎湖縣	0.000	0.011	▼
	花蓮縣	0.71	0.41	▲		花蓮縣	0.000	0.000	—		花蓮縣	0.000	0.008	▼
	臺東縣	0.40	0.32	▲		臺東縣	0.000	0.000	—		臺東縣	0.000	0.000	—

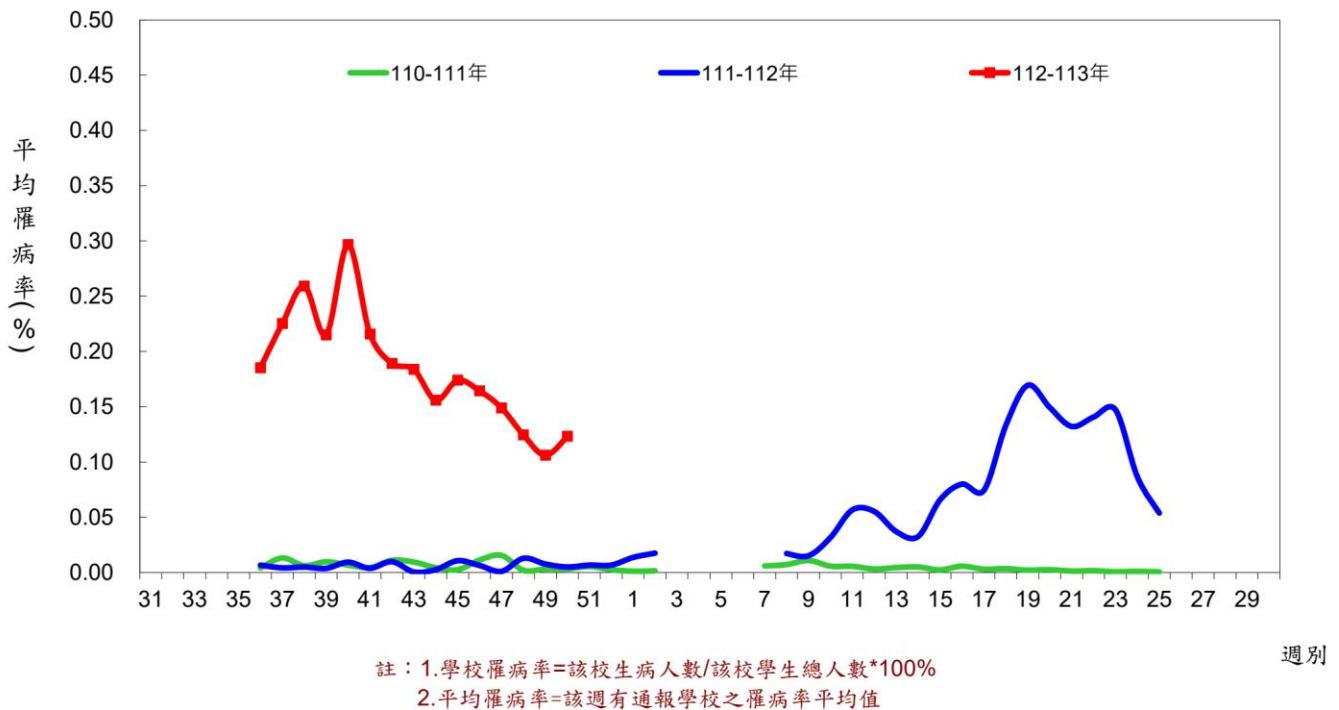
5. 類流感平均罹病率趨勢圖（歷年同期）：

學校傳染病監視通報平均罹病率同期比較圖--類流感



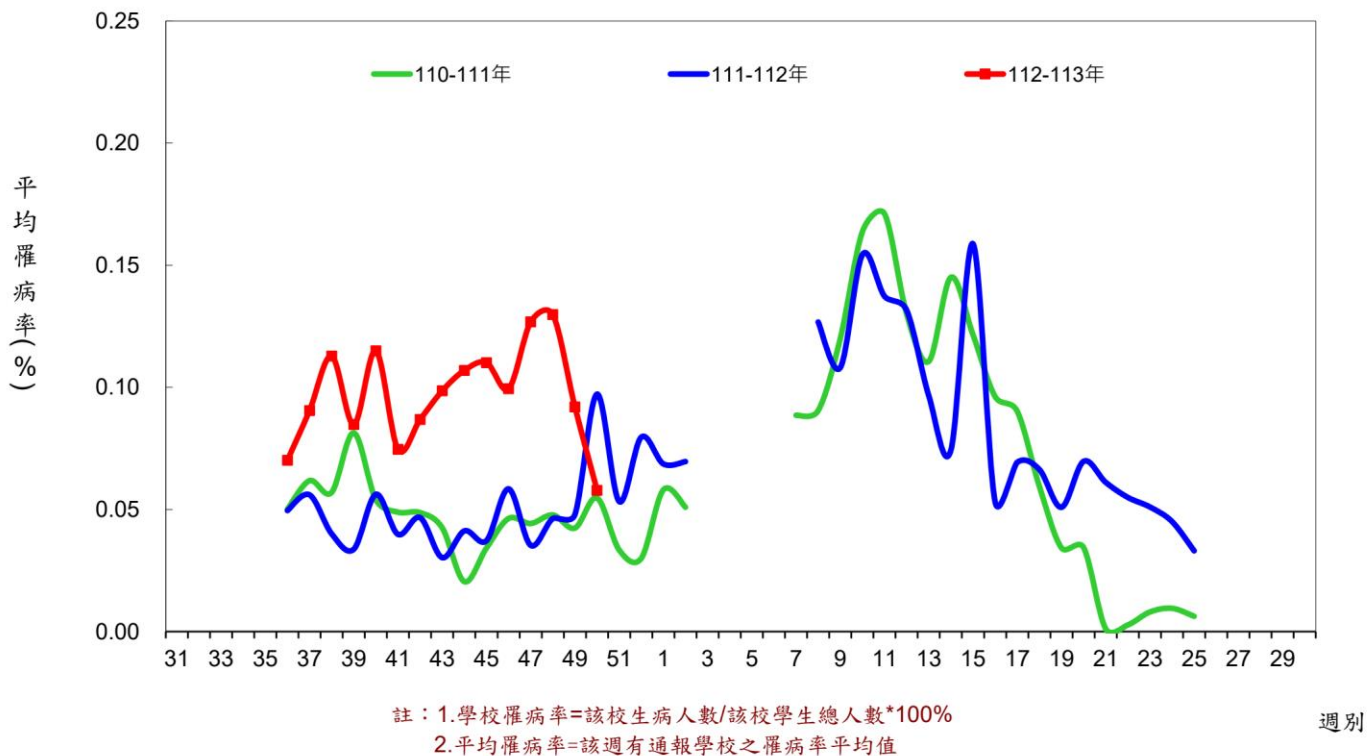
6. 腸病毒平均罹病率趨勢圖（歷年同期）：

學校傳染病監視通報平均罹病率同期比較圖 -- 腸病毒



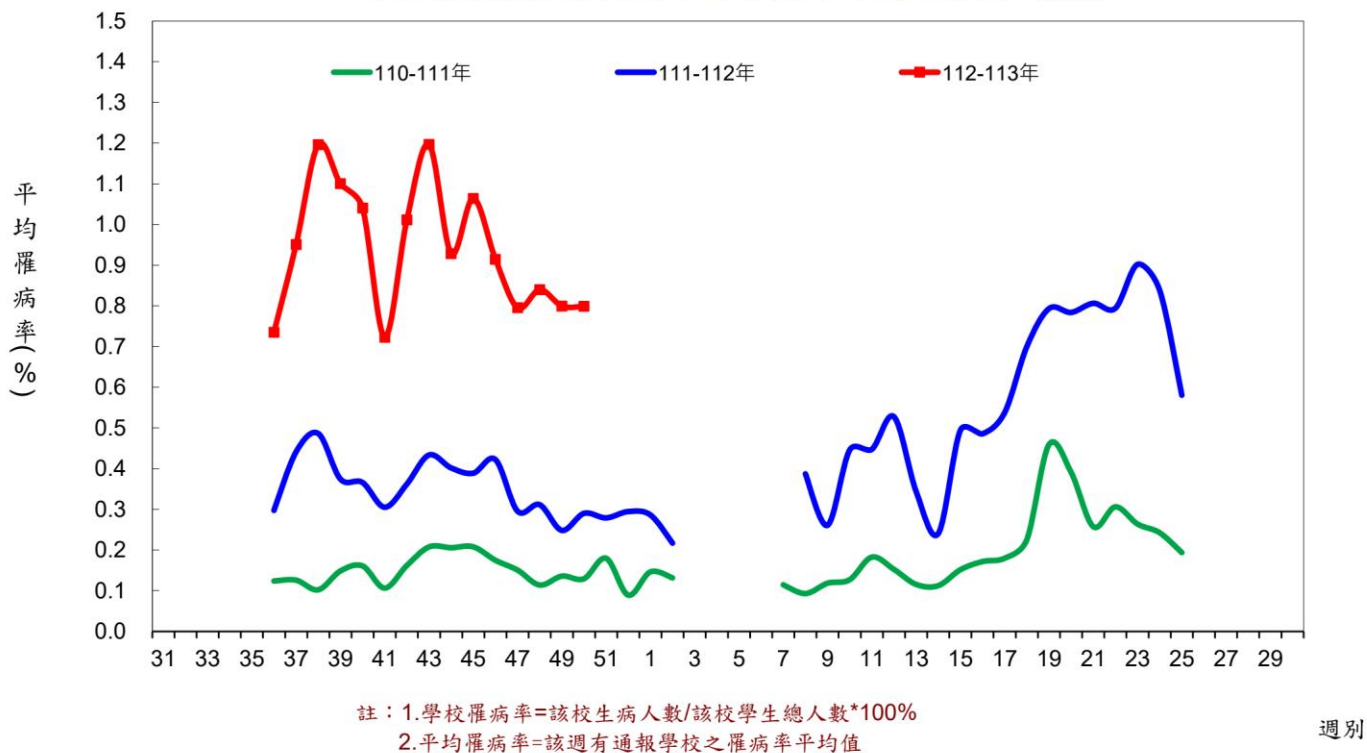
7. 腹瀉平均罹病率趨勢圖（歷年同期）：

學校傳染病監視通報平均罹病率同期比較圖--腹瀉



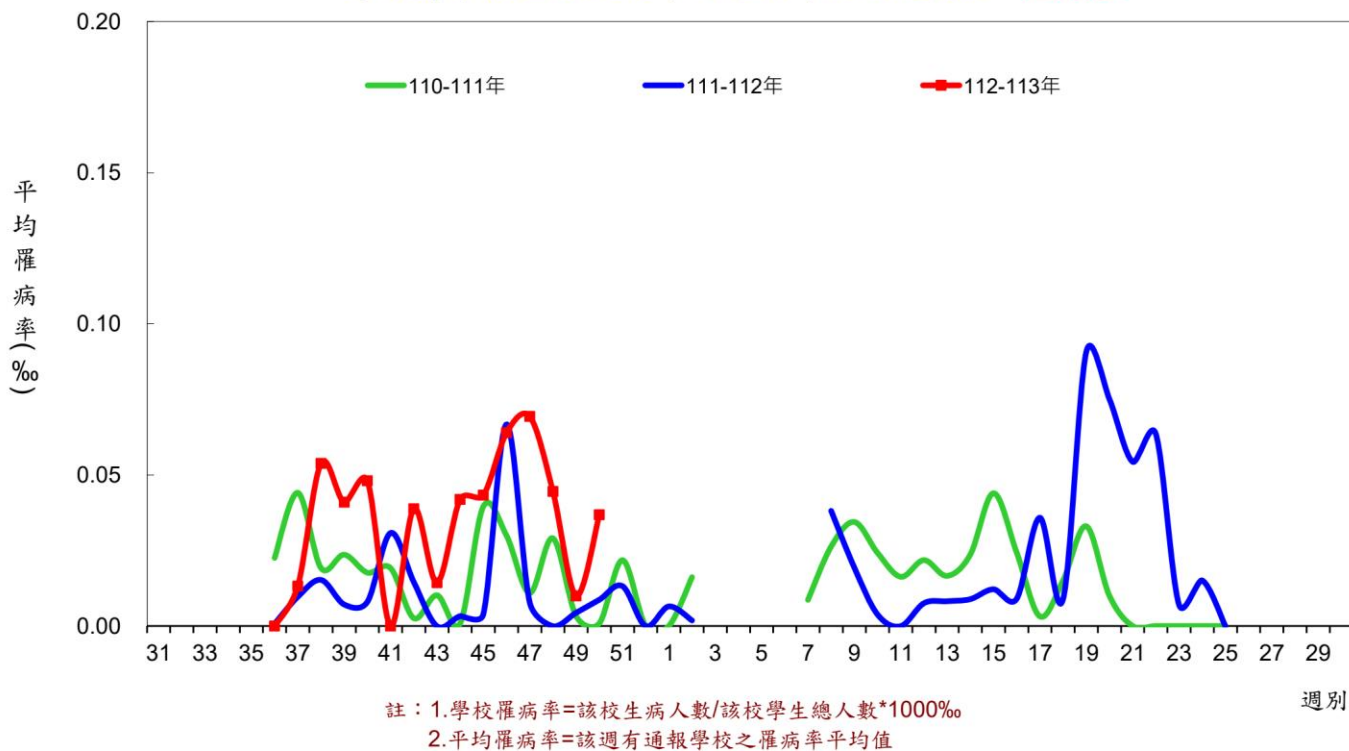
8. 發燒平均罹病率趨勢圖（歷年同期）：

學校傳染病監視通報平均罹病率同期比較圖--發燒



9. 紅眼症平均罹病率趨勢圖（歷年同期）：

學校傳染病監視通報平均罹病率同期比較圖--紅眼症



10. 水痘平均罹病率趨勢圖（歷年同期）：

學校傳染病監視通報平均罹病率同期比較圖--水痘

