

屏東縣政府 函

地址：900219屏東縣屏東市自由路527號
承辦人：劉全貴
電話：08-7320415#3619
傳真：08-7320185
電子信箱：a002303@oa.pthg.gov.tw

受文者：屏東縣林邊鄉崎峰國民小學

發文日期：中華民國113年3月26日

發文字號：屏府教學字第11312582600號

速別：普通件

密等及解密條件或保密期限：

附件：如主旨 (4960568_11312582600_1_4960568_11312582600_1.pdf)

主旨：檢送113年第11週「定點學校傳染病監視週報」，請查照。

說明：

- 一、依據衛生福利部疾病管制署113年3月21日疾管疫字第1131200087號函辦理。
- 二、本(113)年第11週(下稱本週)校園監測資料顯示，腸病毒及紅眼症平均罹病率較前三週平均值上升；請持續關注校園疫情變化及加強學童個人衛生習慣；各症狀趨勢詳如附件。
- 三、衛生福利部疾病管制署同時監測全國門急診就診趨勢及社區病原體等資料，監測結果如下：
 - (一)腸病毒：近期就診人次呈緩升趨勢，且為近年同期最高；實驗室監測結果顯示，社區腸病毒檢出以克沙奇A型為主，但已出現腸病毒71型及D68型輕症個案，須持續注意學幼童傳播風險及重症前兆。
 - (二)類流感：本週就診人次較前一週略升；多項監測系統顯

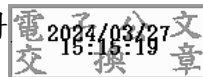


示近期流感病毒、新冠病毒及腺病毒等多種呼吸道病原體持續於社區活動，其中流感病毒以A型H3N2為主；上呼吸道感染群聚通報以校園為多，檢出以流感病毒為主，須防範疫情於校園中傳播。

- 四、為避免校園發生流行疫情，請加強宣導學童落實個人衛生，生病不上課；如有疑似群聚事件，請立即通知衛生單位，以利採取相關防疫措施。
- 五、本週全國志願參與衛生福利部疾病管制署「定點學校傳染病監視通報系統」累計775所國小及其附設幼兒園，完成通報率為99.9%。
- 六、有關學校傳染病監視通報情形，請逕至衛生福利部疾病管制署「學校傳染病監視通報系統 (<https://school.cdc.gov.tw>)」查詢。如有系統登入相關問題，請洽系統客服(02)2395-9825分機3066協助處理。

正本：本縣各國小及公立幼兒園

副本：本府教育處學前教育科、本府教育處學務管理科



本案依分層負責規定授權業務主管決行

113 年第 11 週 (113.03.10 ~ 113.03.16) 學校傳染病監視通報分析

目前志願參與之國小及附設幼兒園每週進行學校傳染病監視通報作業

一、本(11)週校園監測資料顯示，腸病毒及紅眼症平均罹病率較前三週平均值上升；

請持續關注校園疫情變化及加強學童個人衛生習慣。

二、本署同時監測全國門急診就診趨勢及社區病原體等資料，監測結果如下：

(一)腸病毒：近期就診人次呈緩升趨勢，且為近年同期最高；實驗室監測結

果顯示，社區腸病毒檢出以克沙奇A型為主，但已出現腸病毒71型及D68

型輕症個案，須持續注意學幼童傳播風險及重症前兆。

(二)類流感：本週就診人次較前一週略升；多項監測系統顯示近期流感病毒、

新冠病毒及腺病毒等多種呼吸道病原體持續於社區活動，其中流感病毒

以A型H3N2為主；上呼吸道感染群聚通報以校園為多，檢出以流感病毒

為主，須防範疫情於校園中傳播。

各項統計值計算邏輯：

- 1.通報率(%)=該週實際通報學校數/該週應通報學校數*100%
- 2.學校罹病率(%)=該校生病人數/該校學生總人數*100%
- 3.平均罹病率(%)=該週有通報學校之罹病率平均值
- 4.學校生病情形(%)=該校生病總人日數/該校學生應上課總人日數*100%
- 5.平均生病情形(%)=該週有通報學校之生病情形平均值
- 6.學校生病學童生病仍上課情形(%)=該校生病仍上課總人日數/該校生病總人日數*100%
- 7.平均生病學童生病仍上課情形(%)=該週有通報學校之生病學童生病仍上課情形平均值
- 8.學校生病學童生病在家休息情形(%)=該校生病在家休息總人日數/該校生病總人日數*100%
- 9.平均生病學童生病在家休息情形(%)=該週有通報學校之生病學童生病在家休息情形平均值
- 10.學校生病學童生病住院情形(%)=該校生病住院總人日數/該校生病總人日數*100%
- 11.平均生病學童生病住院情形(%)=該週有通報學校之生病學童生病住院情形平均值
- 12.該週期望值=前三年當週與前後各二週(共十五週)之平均罹病率平均值
- 13.各項疾病平均罹病率除紅眼症為‰外，其餘皆為%

備註：1.各項統計值係以小數點下二位或三位呈現。2.各項統計值較前三週平均值增減未達10%者以持平標示。

一、本週學校傳染病監視通報基本資料：

	本週 (%)	前三週 平均值(%)	較前三週 平均值增減
通報率	99.9	99.9	—
全部疾病平均罹病率	1.40	1.31	—
平均生病情形	0.99	0.90	—

二、疫情統計分析：

1. 全國各項症狀平均罹病率分析：

症狀名稱	平均罹病率				
	本週	前三週 平均值	較前三週 平均值增減	較期望值 增減	較112年 同期增減
類流感	0.33	0.31	—	▲	▲
腸病毒	0.08	0.06	▲	▲	▲
腹瀉	0.08	0.08	—	▼	▼
發燒	0.85	0.81	—	▲	▲
紅眼症	0.055	0.037	▲	▲	▲
水痘	0.003	0.003	—	▼	▼

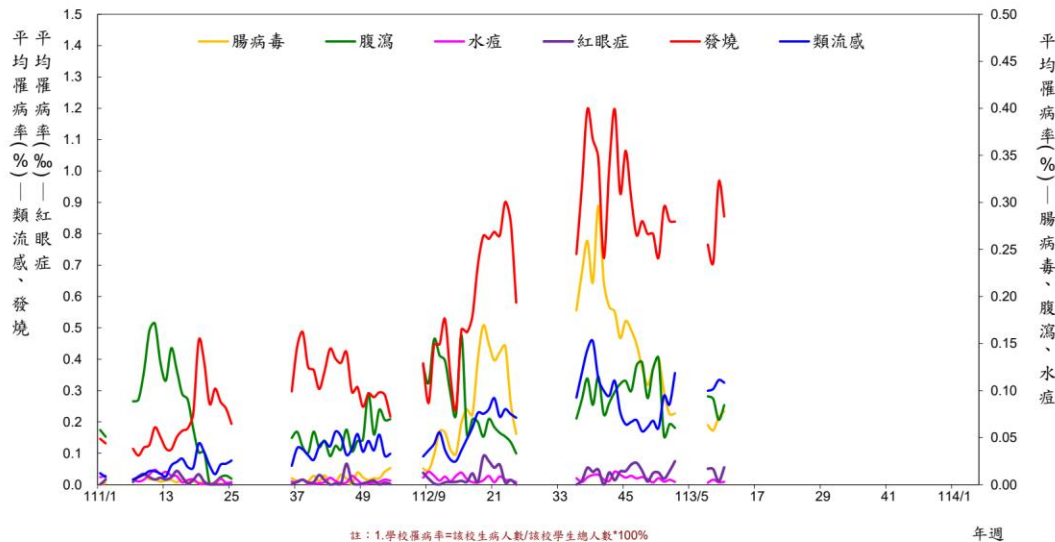
2. 各區各項症狀平均罹病率分析：

症狀名稱	類流感		腸病毒		腹瀉	
	本週	較前三週 平均值增減	本週	較前三週 平均值增減	本週	較前三週 平均值增減
台北區	0.39	—	0.12	▲	0.09	—
北區	0.47	▲	0.05	▼	0.07	—
中區	0.34	▲	0.02	▼	0.11	▲
南區	0.24	—	0.12	▲	0.09	▼
高屏區	0.27	—	0.03	▲	0.08	▼
東區	0.43	▼	0.15	▲	0.07	▲

症狀名稱	發燒		紅眼症		水痘	
	本週	較前三週 平均值增減	本週	較前三週 平均值增減	本週	較前三週 平均值增減
台北區	1.49	▲	0.000	▼	0.005	—
北區	0.56	▲	0.177	▲	0.000	▼
中區	1.08	▲	0.000	▼	0.002	▼
南區	0.81	▼	0.015	▼	0.006	▲
高屏區	0.75	—	0.115	▲	0.002	—
東區	0.44	▼	0.000	—	0.000	▼

3. 平均罹病率趨勢圖 (症狀別)：

學校傳染病監視通報平均罹病率歷年趨勢圖--症狀別



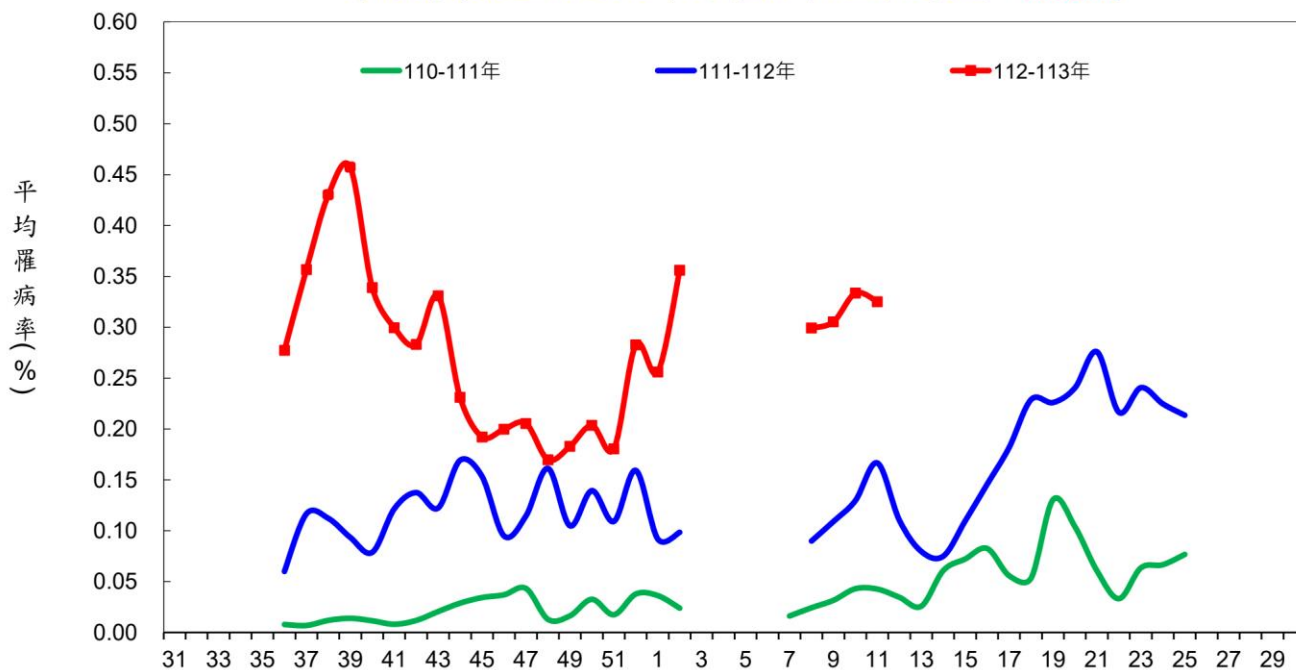
4. 各縣市各項症狀平均罹病率分析：

類流感					腸病毒					腹瀉				
區別	縣市別	本週	前三週平均值	較前三週平均值增減	區別	縣市別	本週	前三週平均值	較前三週平均值增減	區別	縣市別	本週	前三週平均值	較前三週平均值增減
台北區	臺北市	0.17	0.19	▼	台北區	臺北市	0.236	0.037	▲	台北區	臺北市	0.06	0.03	▲
	新北市	0.48	0.47	—		新北市	0.081	0.034	▲		新北市	0.04	0.06	▼
	基隆市	0.35	0.13	▲		基隆市	0.000	0.115	▼		基隆市	0.17	0.12	▲
	宜蘭縣	0.39	0.46	▼		宜蘭縣	0.128	0.031	▲		宜蘭縣	0.14	0.18	▼
	金門縣	0.44	0.56	▼		金門縣	0.024	0.056	▼		金門縣	0.19	0.05	▲
北區	連江縣	0.47	0.47	—	北區	連江縣	0.267	0.319	▼	北區	連江縣	0.00	0.03	▼
	桃園市	0.89	0.68	▲		桃園市	0.088	0.055	▲		桃園市	0.09	0.05	▲
	新竹市	0.22	0.17	▲		新竹市	0.017	0.057	▼		新竹市	0.05	0.03	▲
	新竹縣	0.64	0.13	▲		新竹縣	0.009	0.098	▼		新竹縣	0.10	0.14	▼
中區	苗栗縣	0.29	0.38	▼	中區	苗栗縣	0.056	0.079	▼	中區	苗栗縣	0.05	0.05	—
	臺中市	0.19	0.22	▼		臺中市	0.011	0.030	▼		臺中市	0.08	0.08	—
	彰化縣	0.33	0.20	▲		彰化縣	0.043	0.045	—		彰化縣	0.10	0.03	▲
南區	南投縣	0.69	0.40	▲	南區	南投縣	0.004	0.119	▼	南區	南投縣	0.19	0.04	▲
	雲林縣	0.18	0.27	▼		雲林縣	0.033	0.050	▼		雲林縣	0.02	0.19	▼
	嘉義市	0.25	0.25	—		嘉義市	0.073	0.040	▲		嘉義市	0.11	0.08	▲
高屏區	嘉義縣	0.23	0.26	▼	高屏區	嘉義縣	0.219	0.140	▲	高屏區	嘉義縣	0.14	0.10	▲
	臺南市	0.28	0.23	▲		臺南市	0.030	0.050	▼		臺南市	0.03	0.08	▼
	高雄市	0.28	0.26	—		高雄市	0.040	0.043	—		高雄市	0.06	0.10	▼
東區	屏東縣	0.30	0.35	▼	東區	屏東縣	0.016	0.021	▼	東區	屏東縣	0.08	0.12	▼
	澎湖縣	0.08	0.07	▲		澎湖縣	0.061	0.009	▲		澎湖縣	0.10	0.12	▼
	花蓮縣	1.03	0.92	▲		花蓮縣	0.446	0.083	▲		花蓮縣	0.00	0.00	—
臺東縣	0.13	0.32	▼	臺東縣	0.000	0.059	▼	臺東縣	0.10	0.00	▲			

發燒					紅眼症					水痘				
區別	縣市別	本週	前三週平均值	較前三週平均值增減	區別	縣市別	本週	前三週平均值	較前三週平均值增減	區別	縣市別	本週	前三週平均值	較前三週平均值增減
台北區	臺北市	0.42	0.42	—	台北區	臺北市	0.000	0.028	▼	台北區	臺北市	0.027	0.015	▲
	新北市	1.64	1.35	▲		新北市	0.000	0.011	▼		新北市	0.000	0.008	▼
	基隆市	0.91	0.61	▲		基隆市	0.000	0.000	—		基隆市	0.000	0.000	—
	宜蘭縣	2.09	1.11	▲		宜蘭縣	0.000	0.056	▼		宜蘭縣	0.000	0.000	—
	金門縣	1.71	1.25	▲		金門縣	0.000	0.000	—		金門縣	0.000	0.000	—
北區	連江縣	1.42	0.60	▲	北區	連江縣	0.000	0.000	—	北區	連江縣	0.000	0.000	—
	桃園市	0.45	0.41	—		桃園市	0.000	0.000	—		桃園市	0.000	0.002	▼
	新竹市	0.36	0.32	▲		新竹市	0.000	0.000	—		新竹市	0.000	0.014	▼
	新竹縣	0.78	0.31	▲		新竹縣	0.000	0.000	—		新竹縣	0.000	0.000	—
中區	苗栗縣	0.55	0.52	—	中區	苗栗縣	0.320	0.129	▲	中區	苗栗縣	0.000	0.000	—
	臺中市	1.00	0.60	▲		臺中市	0.000	0.010	▼		臺中市	0.003	0.002	▲
	彰化縣	0.81	0.79	—		彰化縣	0.000	0.000	—		彰化縣	0.000	0.024	▼
南區	南投縣	1.60	1.56	—	南區	南投縣	0.000	0.185	▼	南區	南投縣	0.000	0.000	—
	雲林縣	0.89	0.79	▲		雲林縣	0.000	0.118	▼		雲林縣	0.018	0.004	▲
	嘉義市	1.10	1.05	—		嘉義市	0.000	0.056	▼		嘉義市	0.009	0.001	▲
	嘉義縣	0.62	0.94	▼		嘉義縣	0.000	0.009	▼		嘉義縣	0.007	0.002	▲
高屏區	臺南市	0.98	0.91	—	高屏區	臺南市	0.045	0.035	▲	高屏區	臺南市	0.000	0.004	▼
	高雄市	0.68	0.76	▼		高雄市	0.000	0.000	—		高雄市	0.004	0.004	—
	屏東縣	0.78	0.82	—		屏東縣	0.215	0.052	▲		屏東縣	0.000	0.000	—
東區	澎湖縣	0.80	0.53	▲	東區	澎湖縣	0.000	0.000	—	東區	澎湖縣	0.000	0.000	—
	花蓮縣	0.10	0.86	▼		花蓮縣	0.000	0.000	—		花蓮縣	0.000	0.000	—
	臺東縣	0.61	0.72	▼		臺東縣	0.000	0.000	—		臺東縣	0.000	0.003	▼

5. 類流感平均罹病率趨勢圖（歷年同期）：

學校傳染病監視通報平均罹病率同期比較圖--類流感

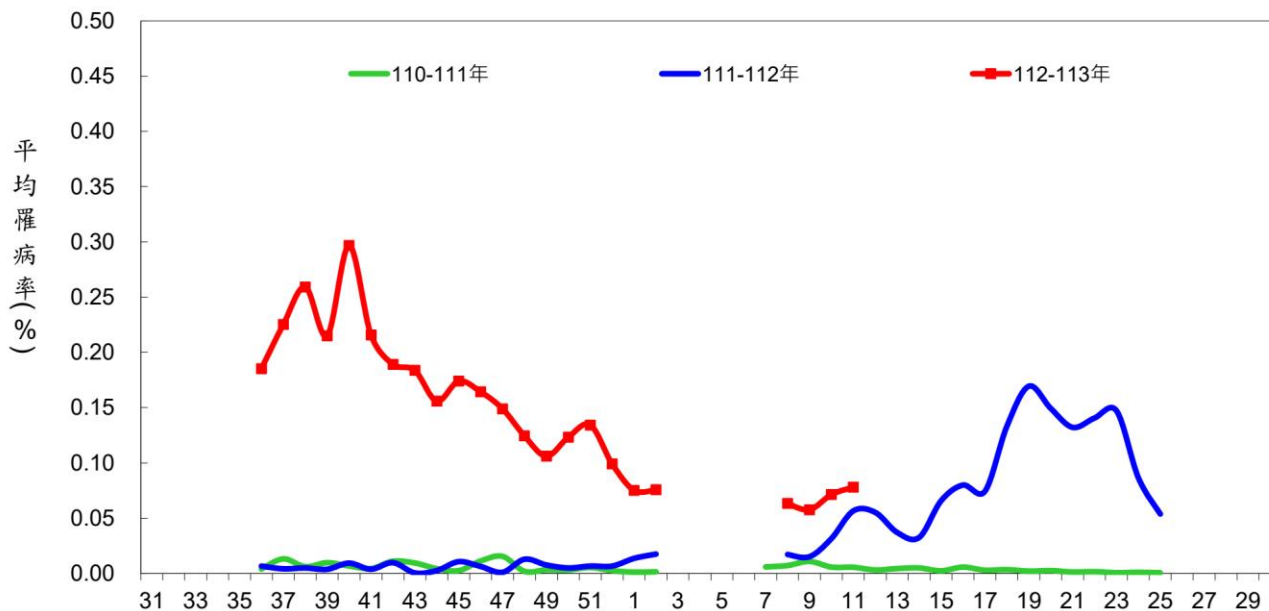


註：1.學校罹病率=該校生病人數/該校學生總人數*100%
2.平均罹病率=該週有通報學校之罹病率平均值

週別

6. 腸病毒平均罹病率趨勢圖（歷年同期）：

學校傳染病監視通報平均罹病率同期比較圖 -- 腸病毒

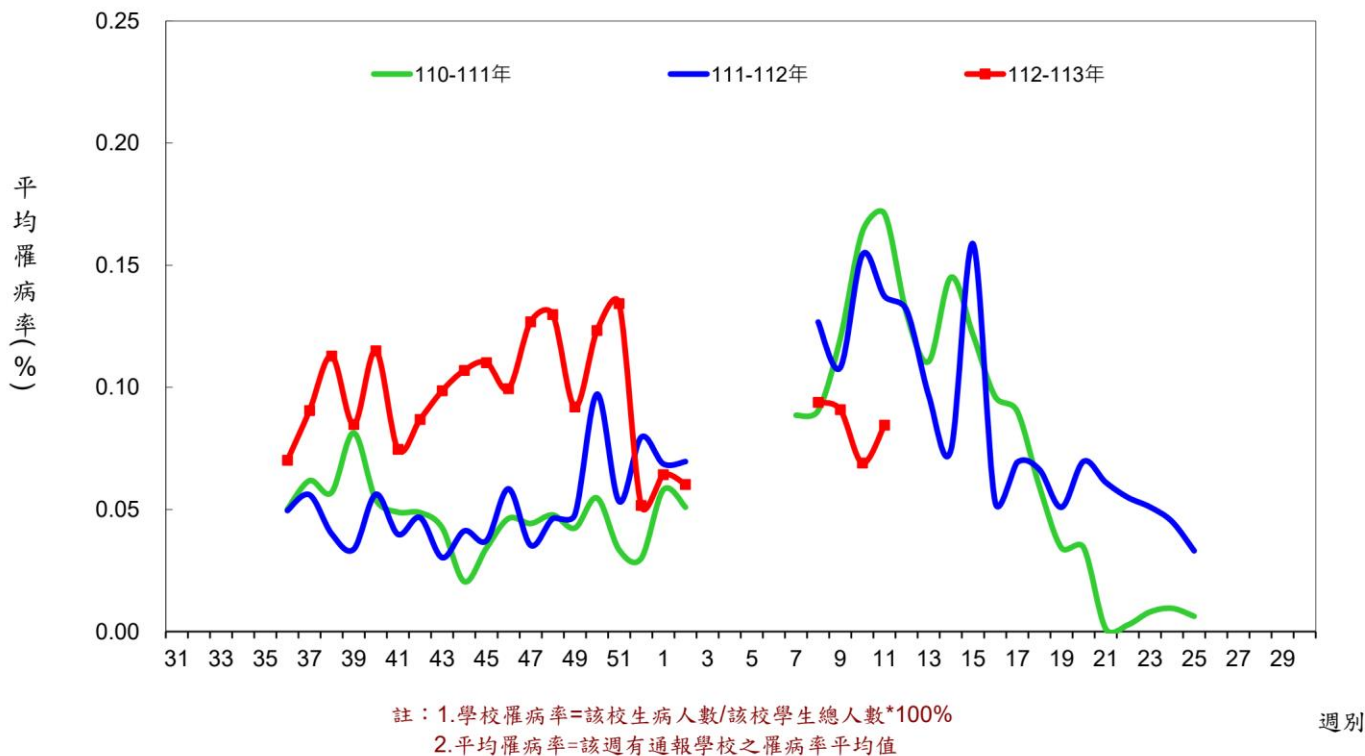


註：1.學校罹病率=該校生病人數/該校學生總人數*100%
2.平均罹病率=該週有通報學校之罹病率平均值

週別

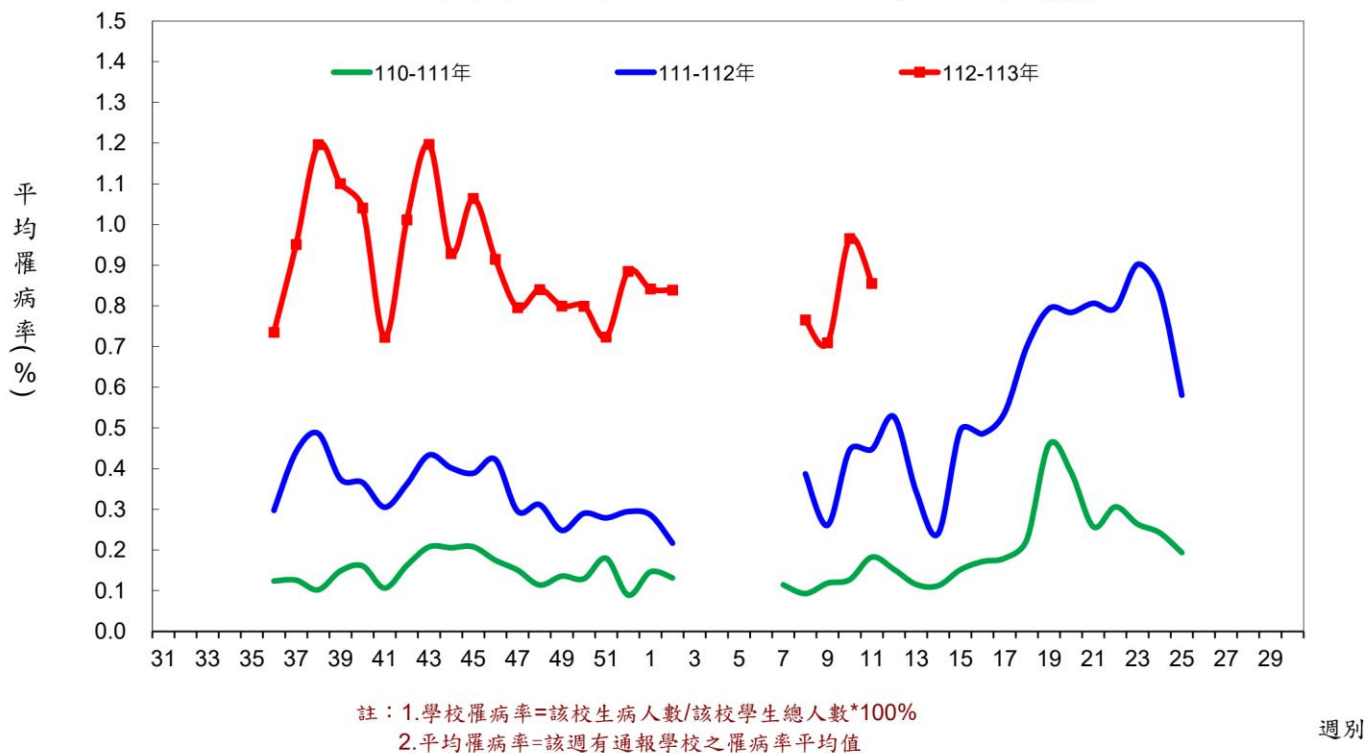
7. 腹瀉平均罹病率趨勢圖（歷年同期）：

學校傳染病監視通報平均罹病率同期比較圖--腹瀉



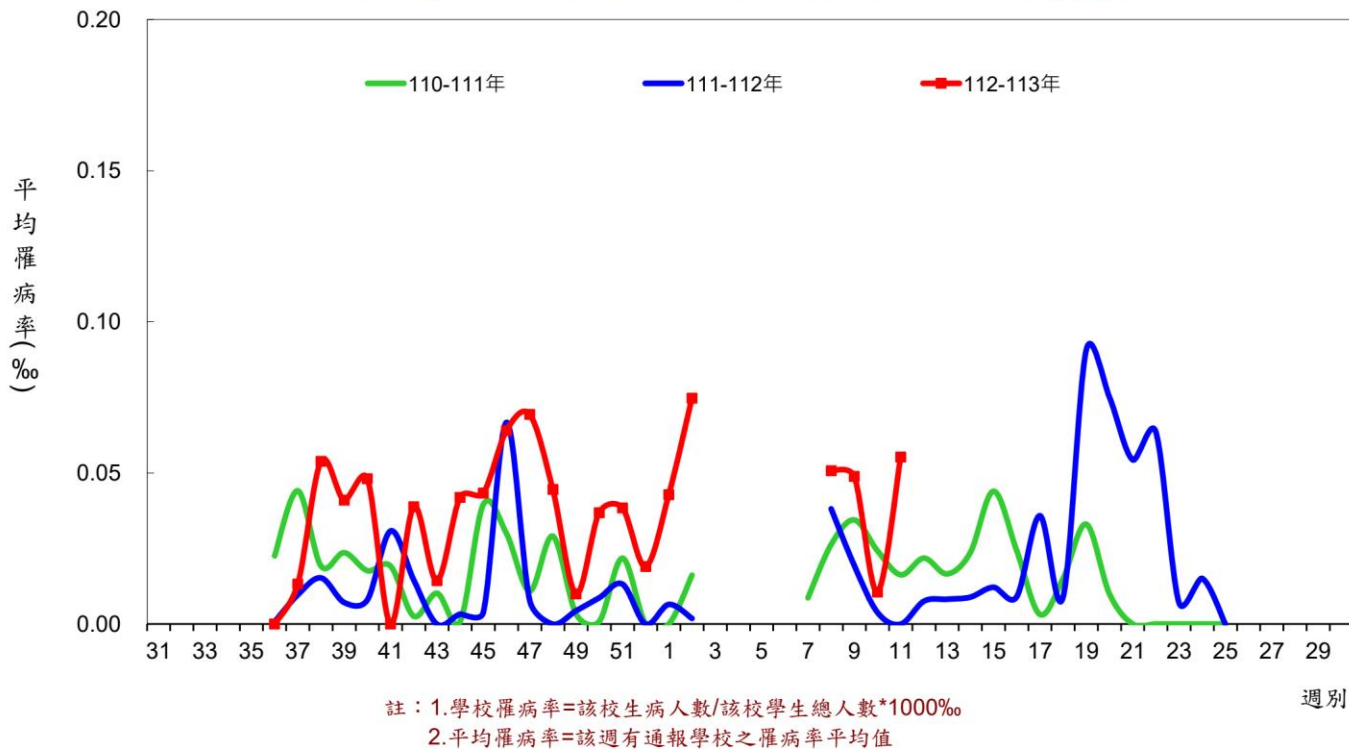
8. 發燒平均罹病率趨勢圖（歷年同期）：

學校傳染病監視通報平均罹病率同期比較圖--發燒



9. 紅眼症平均罹病率趨勢圖（歷年同期）：

學校傳染病監視通報平均罹病率同期比較圖--紅眼症



10. 水痘平均罹病率趨勢圖（歷年同期）：

學校傳染病監視通報平均罹病率同期比較圖--水痘

